

COMENTARIO NOTICIAS ECONÓMICAS

Semana del 19 al 23 de Octubre de 2015

Estados Unidos

Un aumento de 17.5% se reportó en el Inicio de Construcción de Casas en septiembre de 2015 respecto al año anterior, ubicándose en 1,206,000 unidades a tasa anual; en el mismo periodo, los Permisos de Construcción crecieron 4.7% ascendiendo a 1,103,000 unidades a tasa anual.

En septiembre de 2015 la Venta de Casas Existentes creció 8.8% respecto al mismo mes de 2014, el total fue de 5,550,000 unidades a Tasa anual. El Precio Promedio de Casas Existentes de septiembre de 2015 disminuyó 2.9% en la variación anual ubicándose en 221,900 dólares.

El Indicador Líder retrocedió 0.2% en septiembre de 2015 en comparación con el mes anterior; el Indicador Coincidente aumentó 0.2% y el Indicador Rezagado reportó un incremento de 0.5% en el mismo periodo.

Para la semana del 17 de octubre de 2015 las Solicitudes Iniciales de Seguro de Desempleo reportaron un incremento de 9,000 unidades, ubicándose en 259,000. Las Solicitudes Continuas en la semana del 10 de octubre de 2015 crecieron en 6,000 unidades, ascendiendo a 2,170,000. La Tasa de Desempleo de Asegurados se mantuvo en 1.6% en la semana del 10 de octubre de 2015, manteniéndose en ese nivel desde la semana del 19 de septiembre de 2015.

México

El Índice de Ventas de Establecimientos Comerciales al Mayoreo en agosto de 2015 aumentó 5.7% en la variación anual ubicándose en 108.0 unidades; por su parte, el Índice de Ventas de Establecimientos Comerciales al Menudeo creció 6.4% ascendiendo a 114.4 unidades.

En la primera quincena de octubre de 2015 la Inflación anualizada se ubicó en 2.47% (4.32% en 2014); la Inflación Subyacente fue de 2.46% anual (3.32% en 2014) y la Inflación No Subyacente fue de 2.52% anual (7.59% en 2014).

La Tasa de Desempleo en septiembre de 2015 se ubicó en 4.2% (4.8% en 2014); por género, la Tasa de Desempleo de Mujeres se ubicó en 4.4% en septiembre de 2015 (4.6% en 2014) y la Tasa de Desempleo de Hombres en septiembre de 2015 fue de 4.1% (4.9% en 2014).

Comentarios:

Semana de pocas noticias económicas publicadas en Estados Unidos, en general una buena semana, sólo el Indicador Líder retrocedió en la variación mensual y aunque las Solicitudes de Desempleo aumentaron, fue un incremento menor a lo que esperaban los analistas.

En el sector de la construcción se reportaron noticias en sentidos positivos, ya que crecieron los Permisos de Construcción, el Inicio de Construcción de Casas Nuevas y la Venta de Casas Existentes.

En México fue una buena semana ya que la Inflación anual continúa a la baja y en la primera quincena de octubre de 2015 estableció un nuevo mínimo histórico. Los Índices de Ventas de Establecimientos Comerciales aumentaron y la Tasa de Desempleo reportó un buen desempeño.

Semana positiva para los mercados bursátiles a nivel mundial, en general todos tuvieron un avance respecto al cierre de la semana anterior, muestra de ello es que el Índice Dow Jones cerró la jornada del viernes 23 de octubre en 17,646 unidades, el viernes anterior el Índice se ubicó en 17,215.9 unidades. En México, el Índice de Precios y Cotizaciones de la Bolsa Mexicana de Valores que el día 16 de octubre el Índice cerró su cotización en 44,364.2 unidades el día 23 de octubre cerró en las 45,010 unidades, cerrando por encima de las 45,000 unidades por primera vez desde el día 10 de agosto de 2015.

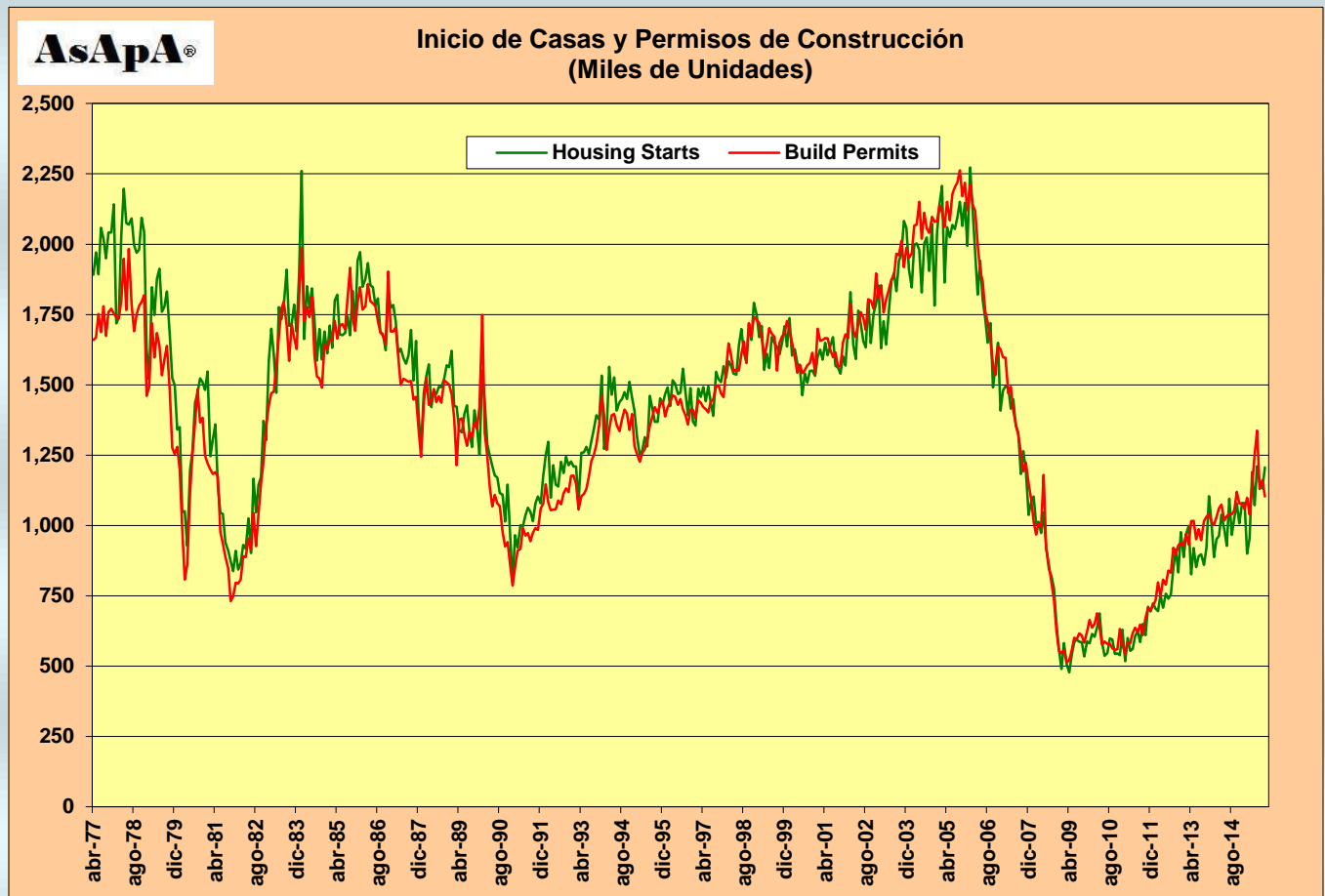
NOTICIAS ECONÓMICAS ESTADOS UNIDOS

Inicio de Construcción de Casas y Permisos de Construcción. Septiembre de 2015

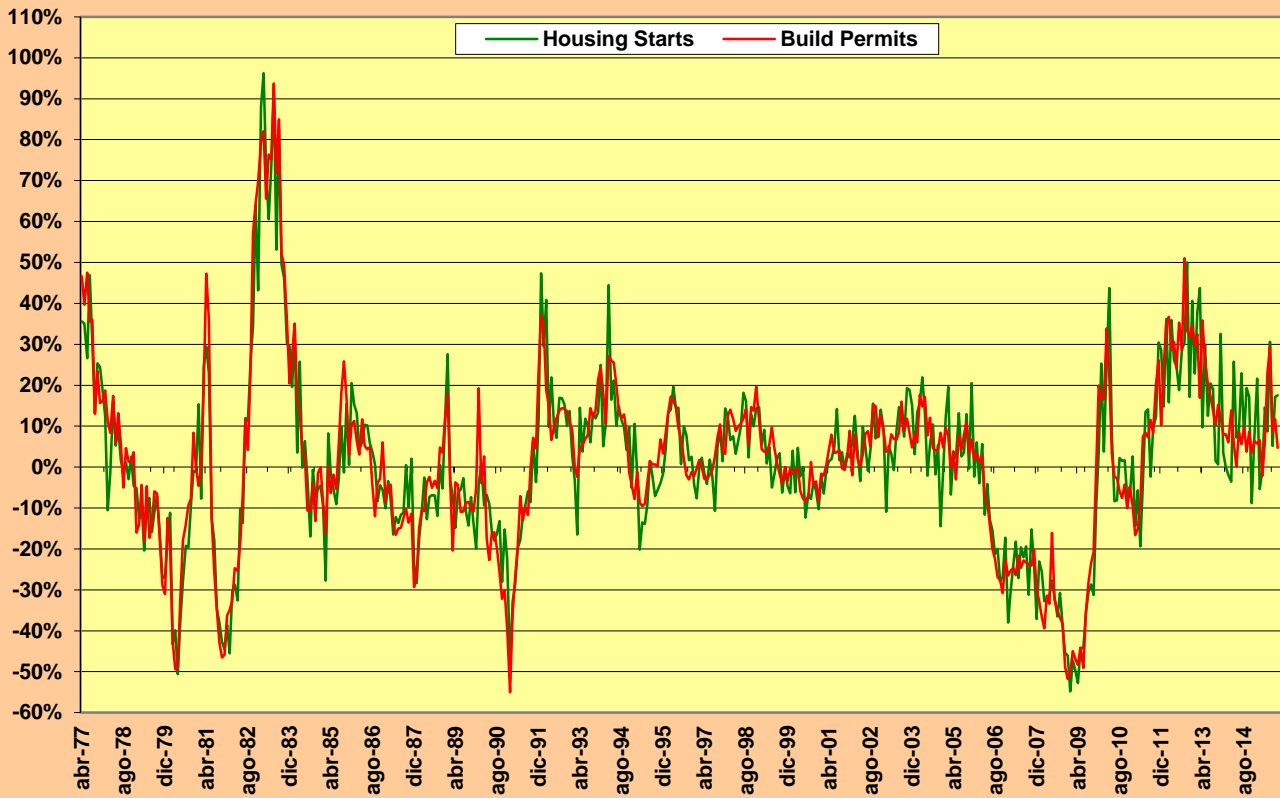
Fecha de Publicación: 20 de Octubre de 2015

En septiembre de 2015 se Inició la Construcción de 1,206,000 Casas a tasa anual, que además de superar la expectativa de los analistas que estimaban un total de 1,150,000 unidades a tasa anual, representa un avance de 6.5% en la variación mensual y respecto a lo reportado en septiembre de 2014 significa un aumento de 17.5% y acumula 6 meses consecutivos con incremento en la variación anual.

El total de Permisos de Construcción en el noveno mes del año 2015 fue de 1,103,000 unidades a tasa anual, 5.0% menos que el mes anterior y en comparación con los Permisos de septiembre de 2014 se observa un incremento de 4.7% y son 6 meses consecutivos con aumento respecto al año anterior.



**Housing Starts & Building Permits
Variación Anual**

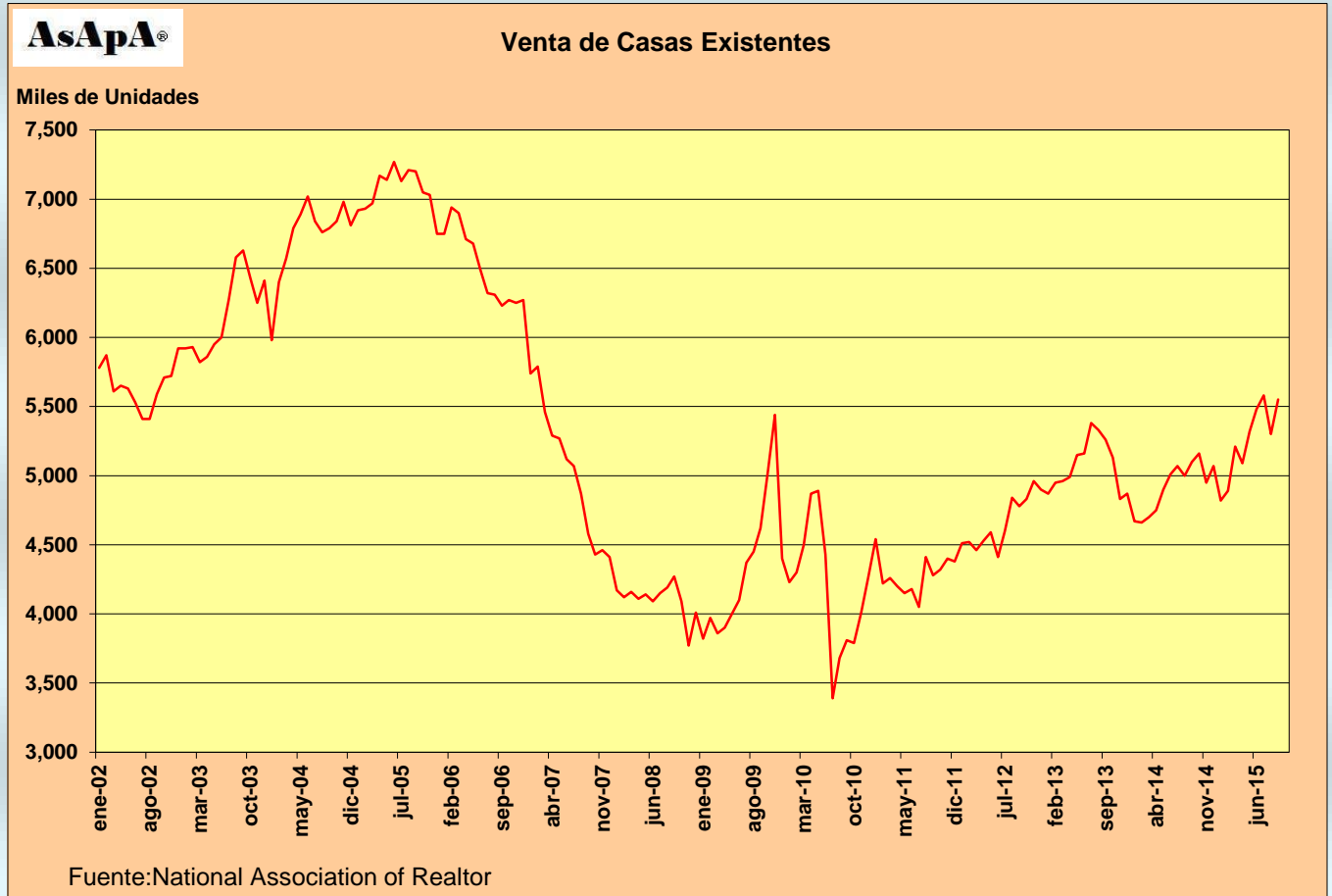


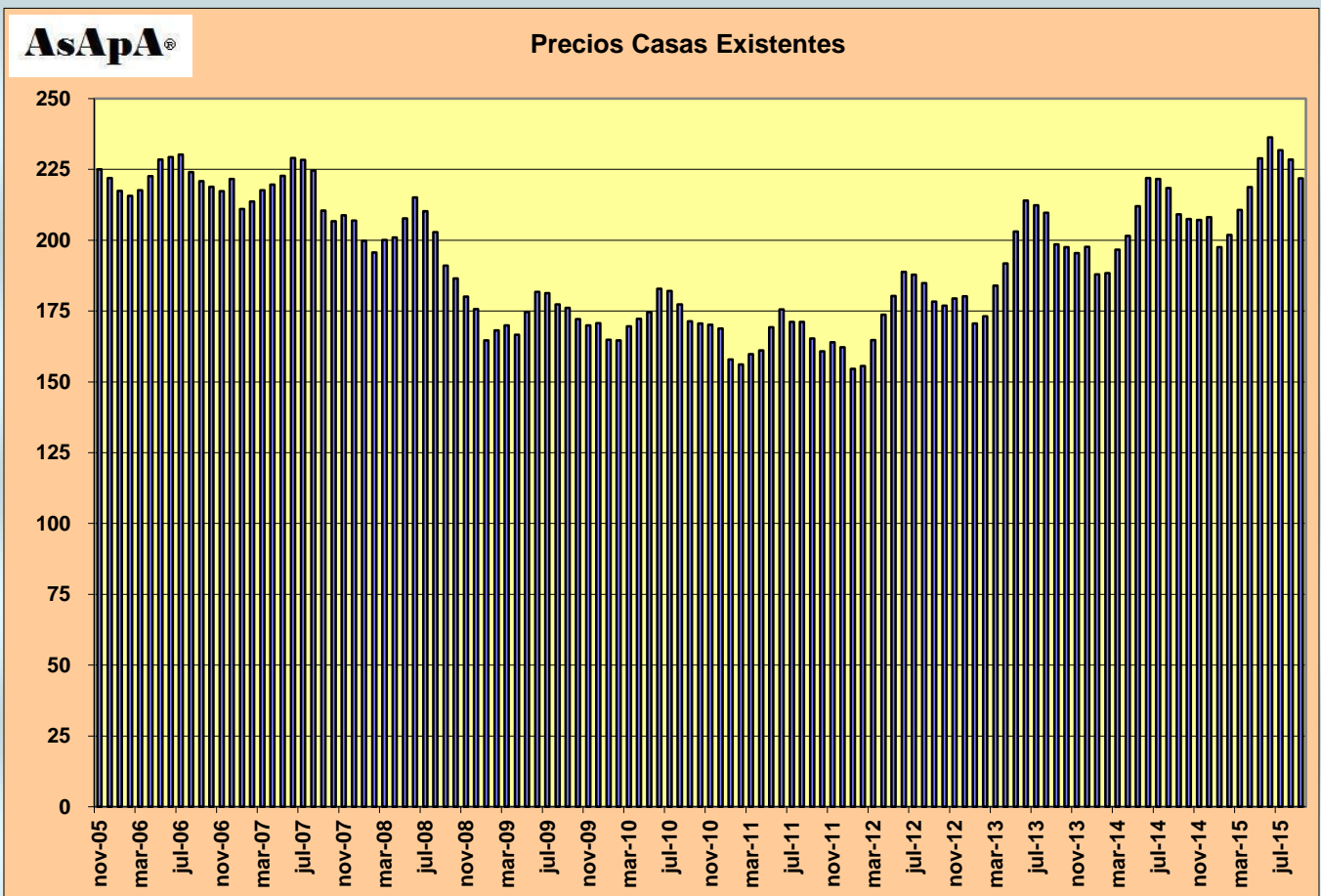
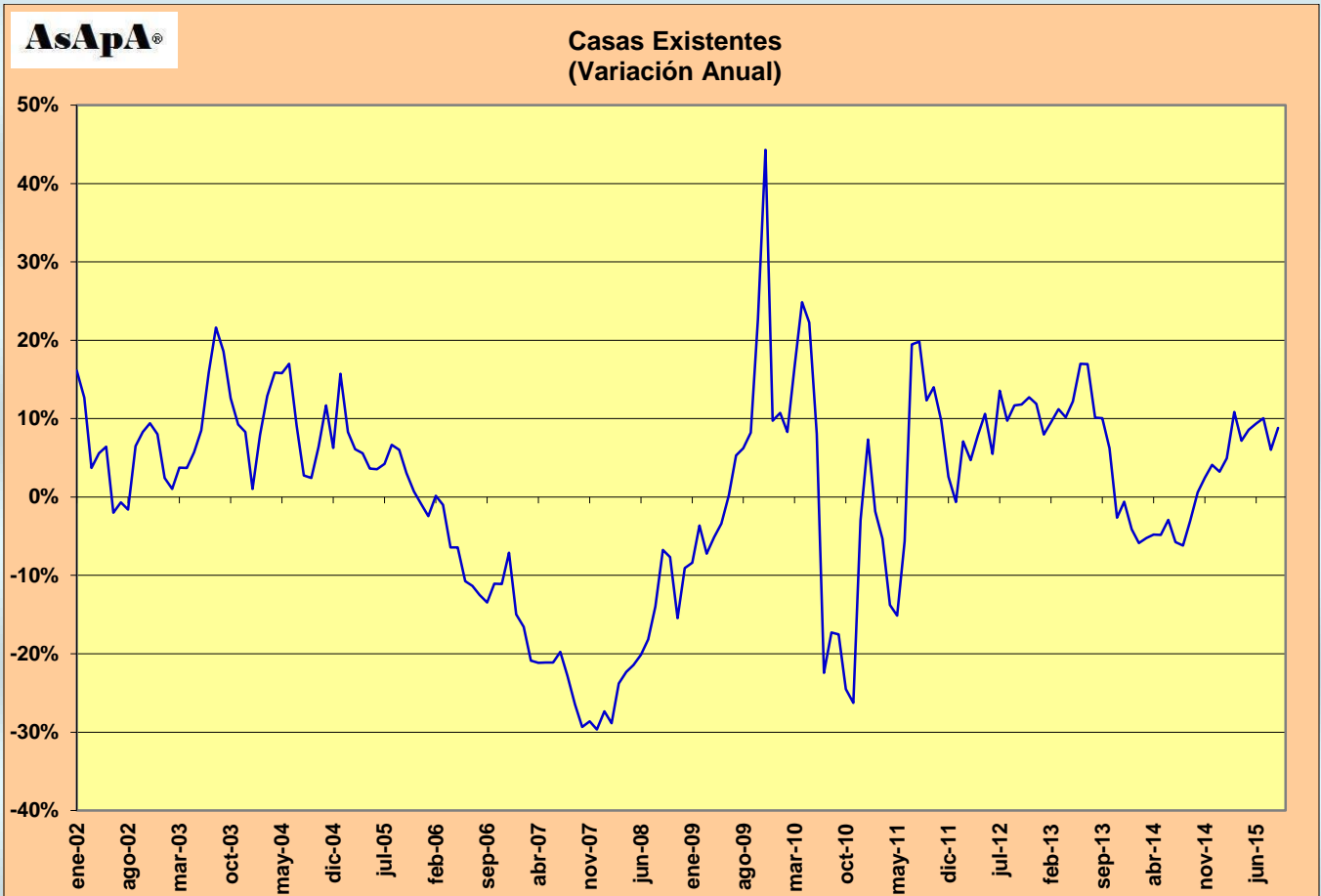
Venta de Casas Existentes. Septiembre de 2015

Fecha de Publicación: 22 de Octubre de 2015

En septiembre de 2015 la Venta de Casas Existentes alcanzó un total de 5,550,000 unidades a tasa anual, los analistas estimaban la Venta de 5,390,000 Casas Existentes a tasa anual; la Venta de septiembre de 2015 representa un avance de 4.7% en la variación mensual y comparada con la Venta de septiembre de 2014 muestra un aumento de 8.8% y acumula 12 meses consecutivos con incremento en la variación anual.

El Precio Promedio de Casas Existentes en septiembre de 2015 fue de 221,900 dólares, 0.1% mayor que el Precio de agosto de 2015 y comparado con el Precio de septiembre de 2014 se refleja un decremento de 2.9% y liga 3 meses consecutivos con disminución en la variación anual.





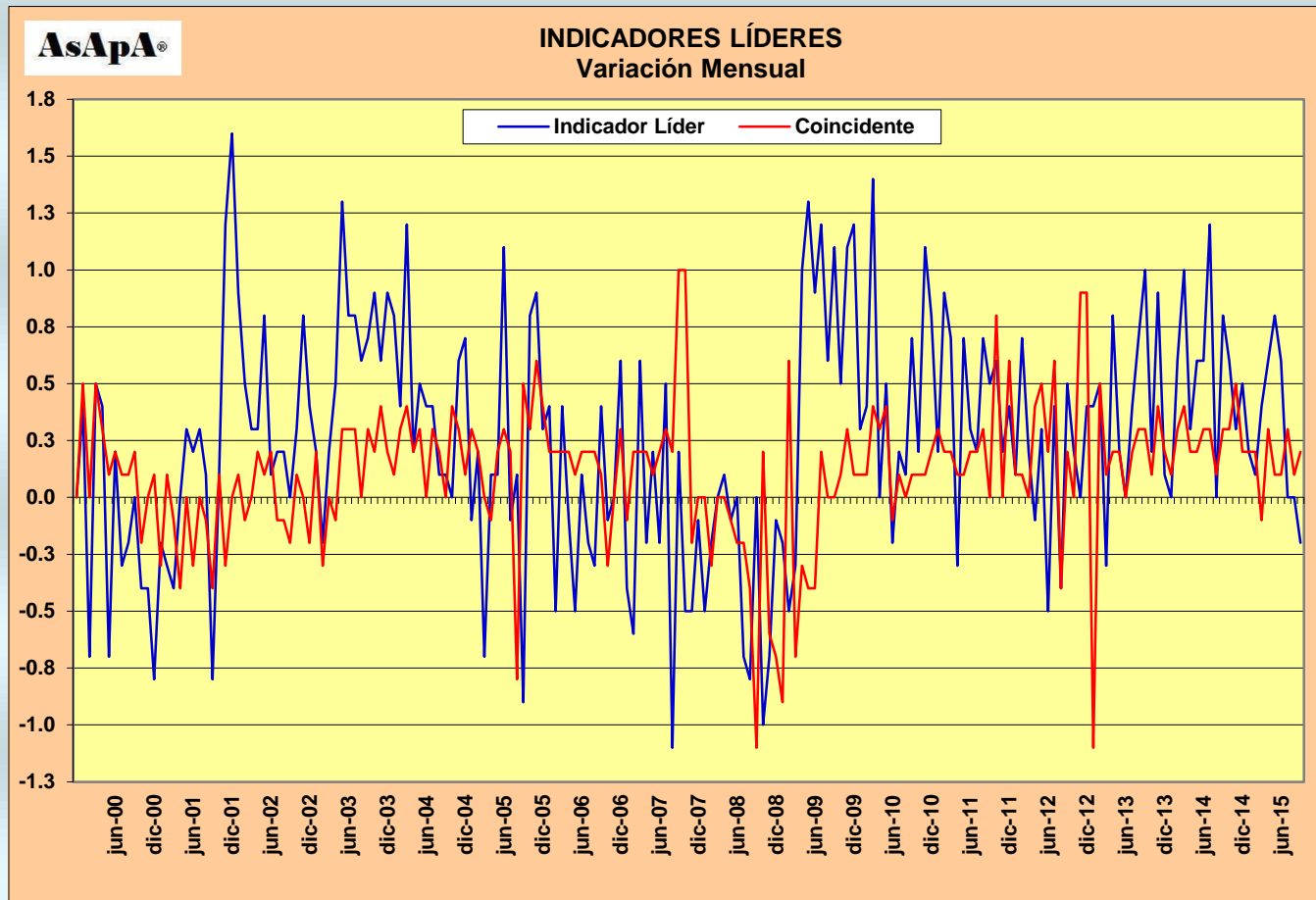
Indicadores Líderes. Septiembre de 2015

Fecha de Publicación: 22 de Octubre de 2015

El Indicador Líder en septiembre de 2015 disminuyó 0.2% en comparación con el mes anterior, los analistas estimaban una disminución de 0.1%; el decremento se reportó después de 2 meses consecutivos en que el Indicador se mantuvo sin cambios.

En septiembre de 2015 el Indicador Coincidente aumentó 0.2% en la variación mensual y son 6 meses consecutivos con aumento respecto al mes anterior.

El Indicador Rezagado reportó un incremento de 0.5% respecto al mes anterior y liga 11 meses consecutivos con aumento en la variación mensual.



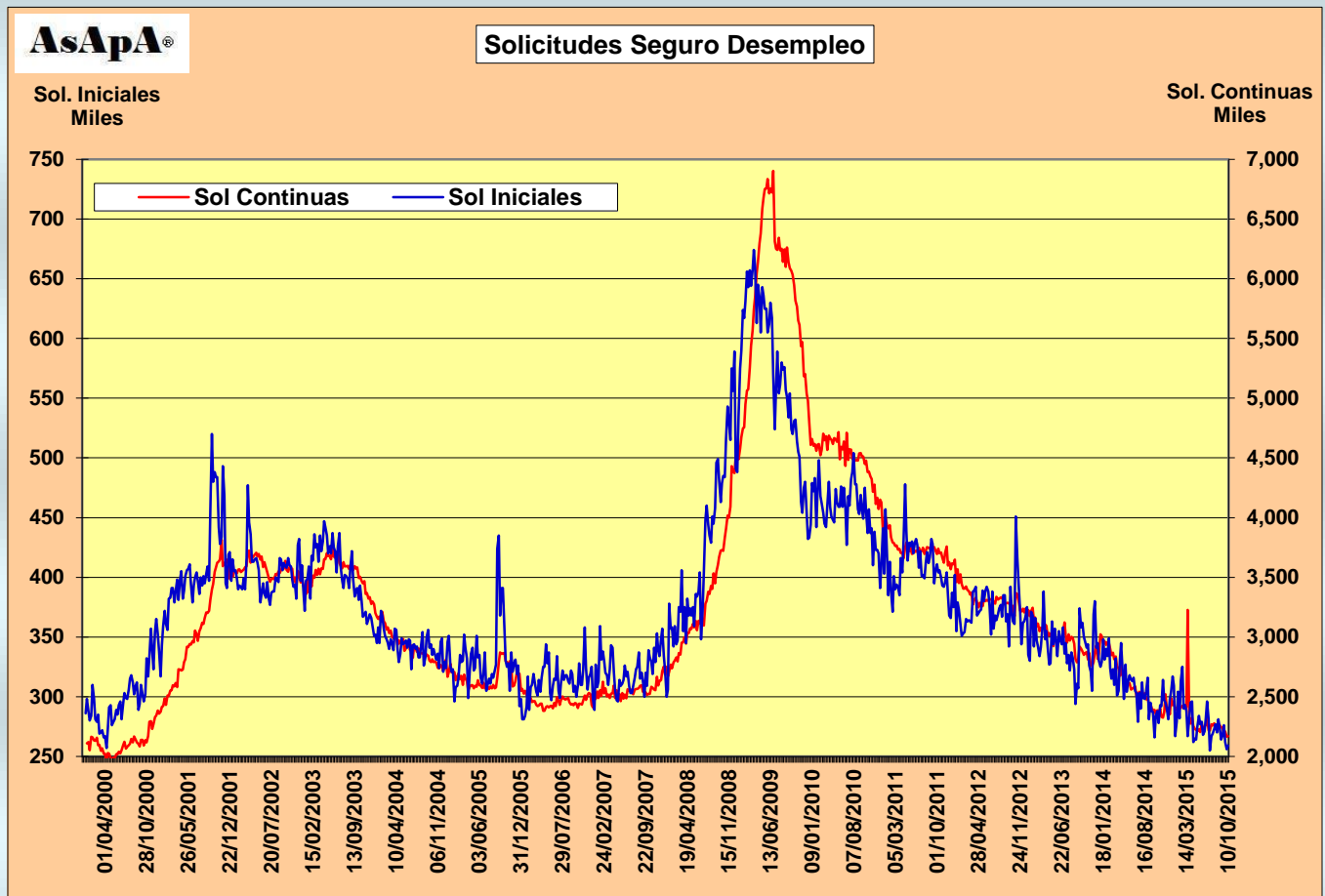
Solicitudes de Seguro de Desempleo. Semana del 12 al 17 de Octubre de 2015

Fecha de Publicación: 22 de Octubre de 2015

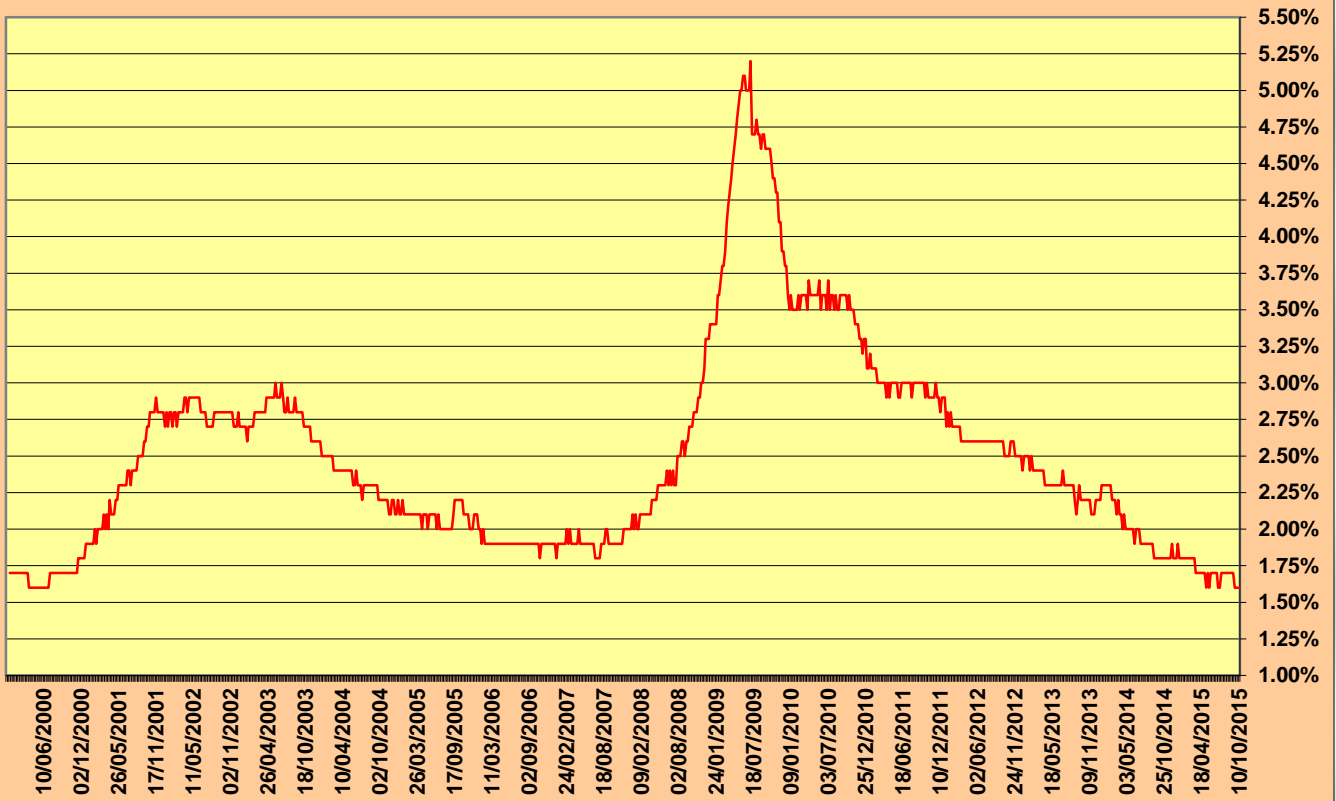
Para la semana del 17 de octubre de 2015 el total de Solicitudes Iniciales de Seguro de Desempleo fue de 259,000, que comparado con la semana anterior muestra un incremento de 3,000 unidades; los analistas estimaban un aumento de 9,000 Solicitudes.

Las Solicitudes Continuas de Seguro de Desempleo en la semana del 10 de octubre de 2015, la más reciente que se ha reportado ascendieron a 2,170,000, que respecto a la semana anterior significa un aumento de 6,000 unidades, mientras que los analistas estimaban un aumento de 34,000 unidades.

La Tasa de Desempleo de Asegurados en la semana del 10 de octubre de 2015 se afianzó en 1.6%, manteniendo dicho nivel por cuarta semana consecutiva.



Tasa Desempleo en Asegurados



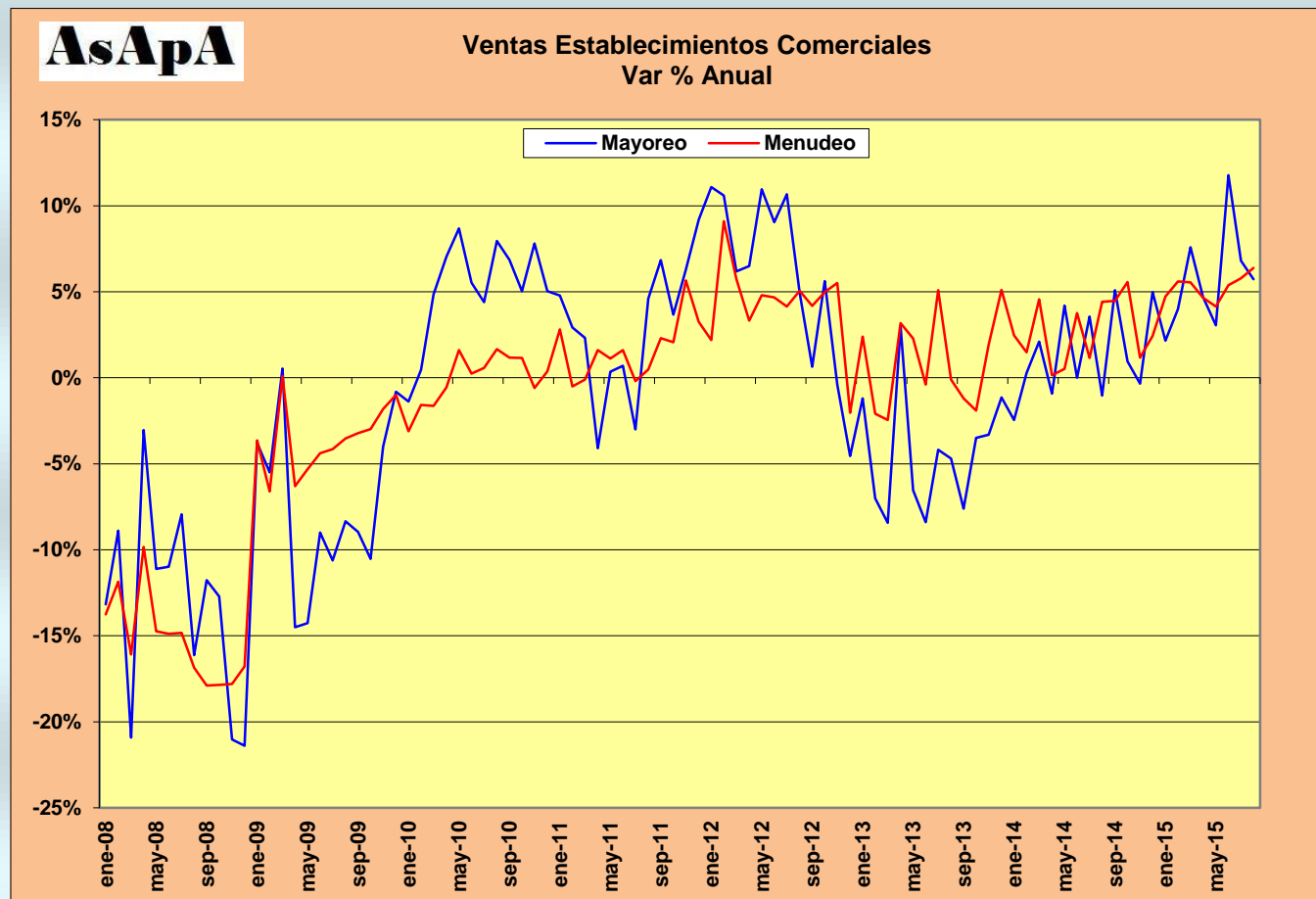
NOTICIAS ECONÓMICAS MÉXICO

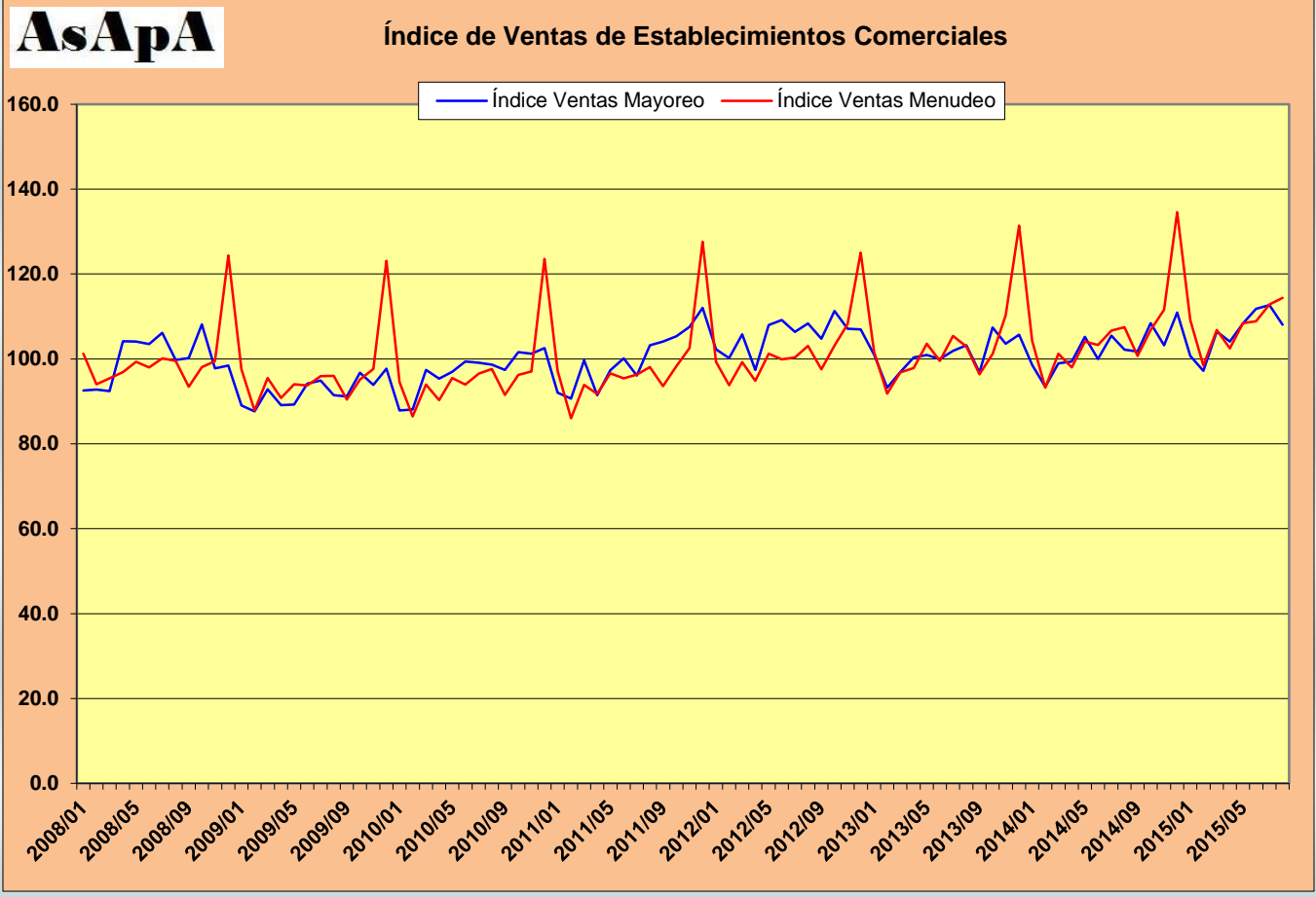
Ventas de Establecimientos Comerciales. Agosto de 2015

Fecha de Publicación: 21 de Octubre de 2015

En agosto de 2015 el Índice de Ventas de Establecimientos Comerciales al Mayoreo se ubicó en 108.0 unidades, que representa un incremento de 5.7% en comparación con el Índice reportado en agosto del año anterior y son 9 meses consecutivos con aumento en la variación anual.

El Índice de Ventas de Establecimientos Comerciales al Menudeo en el mes de agosto de 2015 ascendió a 114.4 unidades, 6.4% mayores que el Índice reportado en agosto de 2014 y acumula 22 meses consecutivos con aumento respecto al año anterior.





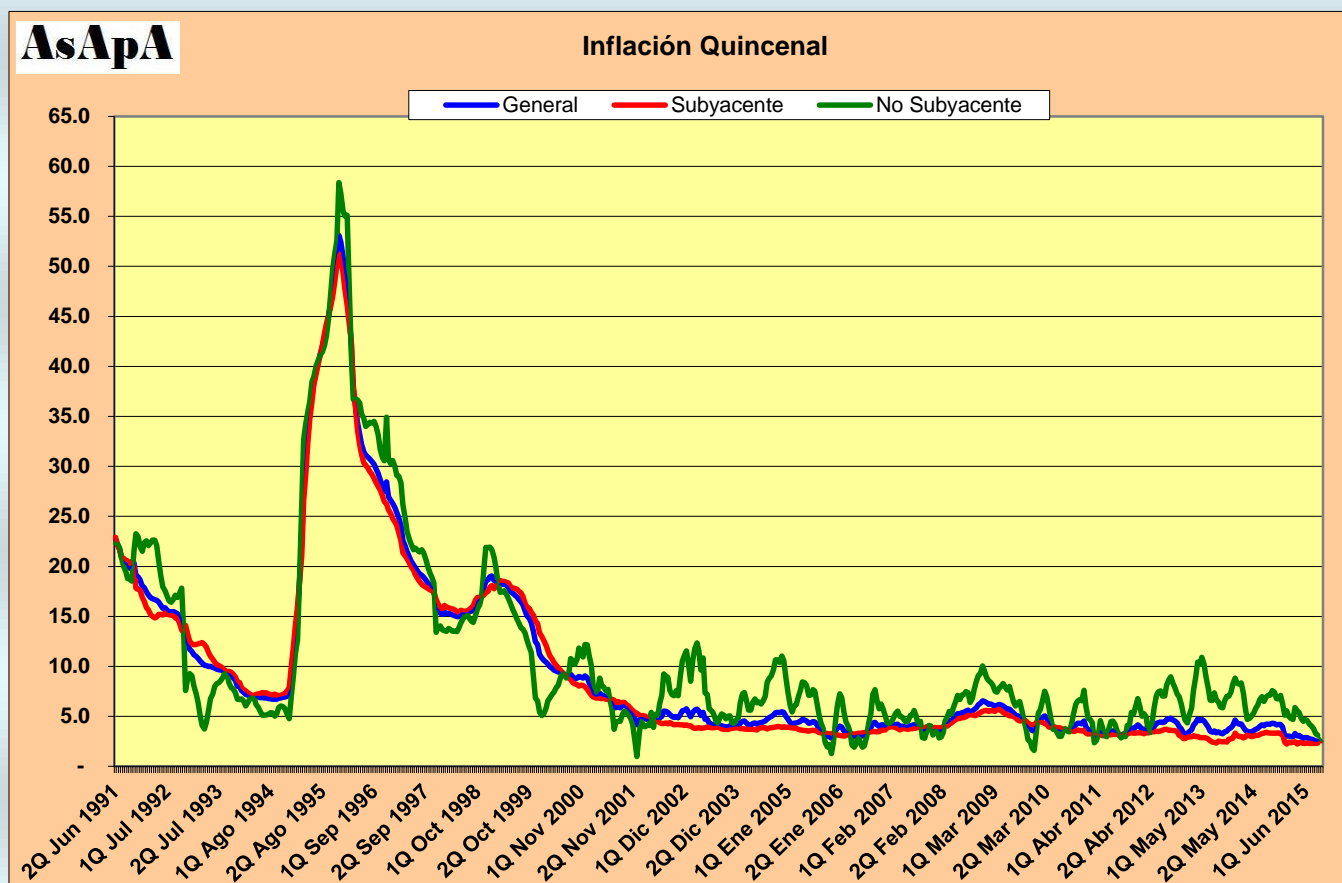
Inflación. Primera Quincena de Octubre de 2015

Fecha de Publicación: 22 de Octubre de 2015

El Índice Nacional de Precios al Consumidor (INPC) en la primera quincena de octubre de 2015 fue de 117.35 unidades, que representa un aumento de 0.46% respecto a la quincena anterior. La Inflación anual en los primeros 15 días de octubre de 2015 fue de 2.47% que representa un mínimo en nuestra serie histórica que inicia en 1991; en la primera quincena de octubre de 2014 la Inflación anual fue de 4.32%.

En los primeros 15 días de octubre de 2015 el INPC Subyacente, que no toma en consideración los precios de los productos más volátiles aumentó 0.16% respecto a la segunda quincena de septiembre de este mismo año. En la primera quincena de octubre de 2015 la Inflación Subyacente anual fue de 2.46%, que es ligeramente mayor a la Inflación Subyacente anual de 2.42% reportada la quincena anterior; en la primera quincena de octubre de 2014 la Inflación Subyacente fue de 3.32% anual.

El INPC No Subyacente en la primera quincena de octubre de 2015 aumentó 1.44% respecto a la quincena anterior. La Inflación No Subyacente en los primeros 15 días de octubre de 2015 fue de 2.52% anual, que es menor a la Inflación anual de 2.80% y de 7.59% reportada en la segunda quincena de septiembre de 2015 y en la primera quincena de octubre de 2014, respectivamente.



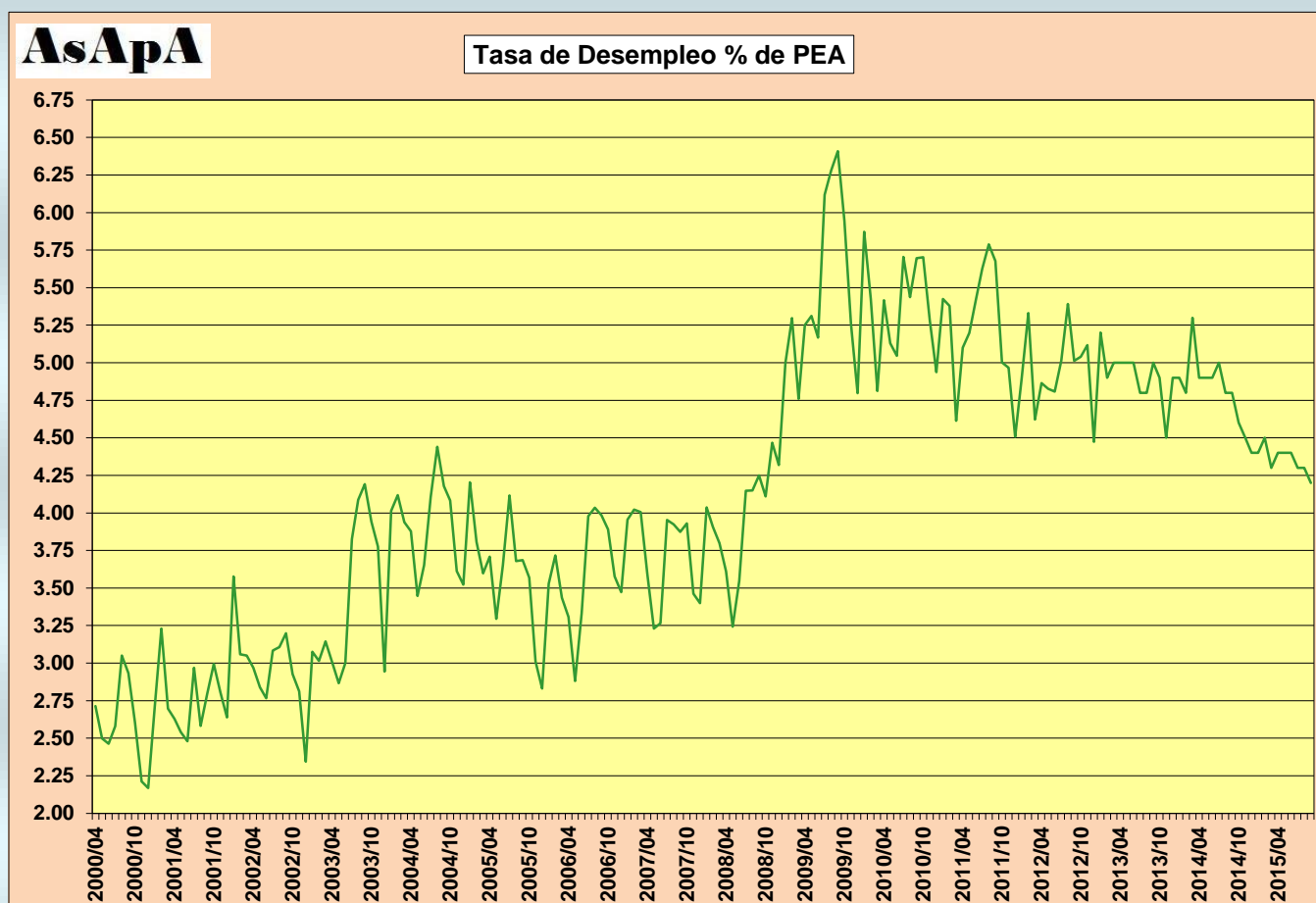
Tasa de Desempleo. Septiembre de 2015

Fecha de Publicación: 23 de Octubre de 2015

La Tasa de Desempleo en septiembre de 2015 se ubicó en 4.2%, que además de ser menor a la Tasa de 4.3% reportada en agosto de 2015 y a la Tasa de 4.8% de septiembre de 2014, se encuentra en su nivel más bajo desde octubre de 2008.

La Tasa de Desempleo de Mujeres en el noveno mes de 2015 descendió a 4.4%, de una lectura de 4.5% reportada en agosto de este mismo año, en septiembre de 2014, la Tasa de Desempleo de Mujeres se ubicó en 4.6%.

En septiembre de 2015 la Tasa de Desempleo de Hombres fue de 4.1%, en agosto de 2015 la Tasa reportada fue de 4.3% y en septiembre de 2014, se ubicó en 4.9%.



AsApA

Tasa de desempleo (Variación Anual)

